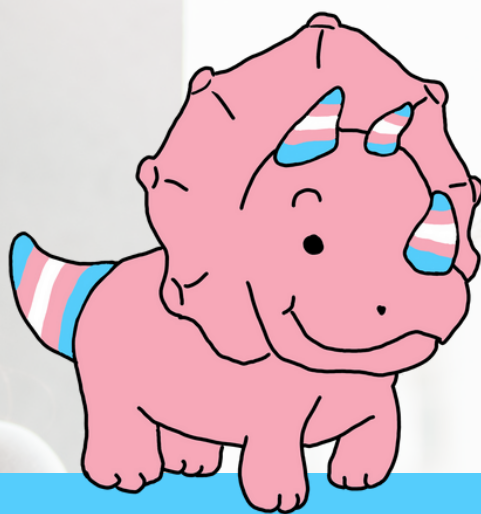


Transidentité



**C'est quoi être "trans" ?
Livret d'introduction tout public**

Contenu proposé par



**Association
PRISME**



**Association
Raptor Neuropsy**



- Mars 2022 -

... PAS une maladie !

La transidentité **n'est pas** une **pathologie**, un trouble **psychiatrique** ou une **maladie mentale**.



Dans les classifications psychiatriques, elle figure sous le nom de « **Dysphorie de genre** » (DSM-5) ou "**Incongruence de genre**" (CIM-11).



C'est quoi la dysphorie de genre ?

Le mot dysphorie est construit en opposition à celui d'euphorie. La dysphorie, c'est donc faire l'expérience d'**émotions, sensations, pensées extrêmement négatives** et désagréables **en lien avec des caractéristiques qui rappellent l'assignation** (voix, prénom et pronoms, certaines caractéristiques physiques...).



Néanmoins, il n'est **pas nécessaire** de faire l'expérience de **dysphorie de genre** pour être trans.

L'inclusion dans les classifications est faite dans une logique de **prise en charge médicale** et de **remboursement des démarches de transition**.

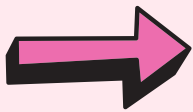


Donc être trans, c'est quoi ?

Lorsqu'un dinosaure naît, le médecin-dinosaure regarde ce qu'il a entre les pattes.



S'il a un pénis, il sera **un dinosaure**. Si elle a une vulve, elle sera **une dinosaure**.



C'est ce qu'on appelle l'**assignation à la naissance**, en fonction des **organes génitaux externes**.



Intersexe, cisgenre, transgenre... ?

Chez certains dinosaures, les caractères sexuels ne correspondent pas aux normes médicales, il s'agit de dinosaures **intersexes**.

Lorsqu'il est **en accord avec l'assignation à la naissance**, le dinosaure est **cisgenre**.



Lorsqu'il **n'est pas en accord avec cette assignation**, le dinosaure est **transgenre**.



Petit point sur le genre

Le **genre** se définit également en fonction des **caractéristiques sociales et culturelles...**



...notamment l'**expression de genre**, c'est-à-dire les différents **attributs considérés comme « féminins » ou « masculins »** comme les bijoux, le style vestimentaire, l'attitude, etc.

Vous reprendrez bien un petit peu d'histoire ?

Les perruques, les cheveux longs, les robes, les talons, ont au cours de l'Histoire été des attributs de la virilité et du pouvoir (comme chez le T-Rexosaurus XIV, alpha Soleil).



... Et l'orientation sexuelle ?

La transidentité
n'est PAS
une orientation sexuelle !



Les personnes trans peuvent
être **hétéro, bies, gays,**
lesbiennes, pansexuelles,
demisexuelles, etc.



Et donc, le terme transsexuel-le ?



Hé bien justement Jamy !

Les termes « transsexuel-le », « transsexualité »
ou « transsexualisme » **ne sont plus à utiliser**, en
plus de leur **historique qui renvoie à un trouble
psychiatrique.**



***Ces termes ne font pas non plus référence
à une personne qui aurait fait une transition
« complète » vs des personnes qui seraient
« en cours de démarches ».***

Respecter le genre

Les dinosaures trans ne sont pas des papillons, **iels ne se transforment pas !**



Iels font des **démarches** pour **être perçu-e dans le genre qui leur correspond.**



Utiliser les termes les plus adaptés

Pour parler respectueusement d'une personne dont le genre ne correspond pas à celui qui lui a été assigné à la naissance, **on parle de personne trans**, ou de personne transgenre.



« Trans » est un adjectif, utilisé pour qualifier les expériences de la personne lorsque cela est utile.

Respecter le genre

Il est important de respecter le genre des personnes :

NO!

« Femme qui veut devenir un homme », « Male to Female (MtF) »



YES!

Femme trans (femme assignée « homme » à la naissance)

YES!

Homme trans (homme assigné « femme » à la naissance)

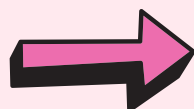


Respecter le genre

Quand on rencontre un-e
dinsaure « lambda »...



... On lui demande rarement
ce qu'iel a entre les pattes
ou si iel est en capacité de
pondre un œuf !



Et bien c'est la même chose quand on
rencontre un-e dinosaure trans.



La question des pronoms

RESPECT



Pour **respecter** une personne trans, on parle d'elle avec les prénom(s) et pronoms qu'elle utilise. **Ce sont ses vrais prénom(s) et pronoms.** Il est **inutile** et **blessant** de demander aux dinosaures trans leur « prénom d'origine », leurs photos « d'avant », etc.



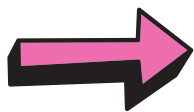
On ne peut connaître le genre d'un-e dinosaure avant de lui avoir posé la question. Le genre de certain-e-s dinosaures sort de la binarité homme/femme, il s'agit de dinosaures de **genre non-binaire**. Iels utilisent souvent des **néo-pronoms** (iel, ol, æl, etc.).

Pour en savoir plus



De nouveaux livrets arrivent prochainement !

D'ici là, vous pouvez consulter le site de PRISME :



PRofessionnel-le-s Intersectionnel-le-s de
la **Santé Mentale Engagé-e-s**

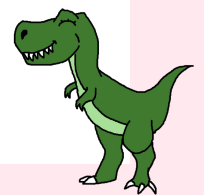
<https://associationprisme.wixsite.com/website>

Vous pouvez également consulter le "**Wiki Trans**", un site internet plein de ressources et d'informations, alimenté par des personnes trans.



Et bien sûr, si vous souhaitez des informations sur des thèmes autour de la santé mentale, de la psychologie et de la sexualité, rendez-vous sur :

www.raptorneuropsy.com



Contenu proposé par



**Association
PRISME**



**Association
Raptor Neuropsy**



- Mars 2022 -