

**BATTERIE D'INVESTIGATION**

# **S·M·A·R·T·I·E·S**

**EXPLORER LES DIFFÉRENTES FACETTES  
DU HAUT POTENTIEL (ADULTES)**



POUR PLUS D'INFORMATIONS,  
**CONSULTEZ LE LIVRET "HAUT POTENTIEL"**  
SUR [WWW.RAPTORNEUROPSY.COM](http://WWW.RAPTORNEUROPSY.COM)





**Note importante** : cette batterie n'est pas validée par la littérature scientifique. Elle consiste en une suggestion de l'utilisation de divers outils (quant à eux validés ou purement qualitatifs) qui permettent d'investiguer un profil de type haut potentiel.

**Rendons à César** : cette proposition d'évaluation globale de la personne est inspirée des différents chapitres de l'ouvrage "*Psychologie du Haut Potentiel*" (sous la direction de Gauvrit & Clobert, 2021). Une lecture approfondie et rigoureuse m'a permis de proposer, sur la base des travaux mis en évidence dans ce livre, cette batterie.

Je ne peux que vous recommander de vous procurer cet ouvrage d'une richesse exceptionnelle pour les psychologues accueillant des personnes dans le cadre de l'investigation d'un profil de type haut potentiel.

# S·M·A·R·T·I·E·S

**Soi**



**Morbidités**



**Affects**



**Réalisation**



**Travail**



**Intelligence  
et habiletés**



**Environnement**



**Savoirs**



# S·M·A·R·T·I·E·S

## DONNÉES D'ANAMNÈSE

Date du premier entretien : ...../...../.....

### Données socio-démographiques

Nom : .....

Prénom : .....

Date de naissance : ...../...../.....

Sexe : ..... Genre : .....

Niveau d'études : ..... (..... ans)



### Entourage et vie quotidienne

Autonomie : .....  
.....

Lieu de vie :  seul.e  colocation  en couple  
 chez le(s) parent(s)  Autre

## Accueil de la demande

Motif(s) de la demande d'identification : .....

.....

.....

.....

.....

Temporalité de la demande (pourquoi maintenant ?) :

.....

.....

.....

.....

Définition du HP selon le/la patient.e : .....

.....

.....

.....

.....

.....

.....

Impact éventuel de l'identification (ou non) pour soi et pour les autres : .....

.....

.....

.....

.....

## Contextualisation

Éventuel(s) trouble(s) associé(s) :

- OUI (diagnostiqué(s))
- OUI (questionnement en cours)
- NON

Si OUI :

- Episode Dépressif Caractérisé
- Trouble Bipolaire
- Trouble Anxieux
- Trouble Obsessionnel Compulsif
- Trouble du Déficit de l'Attention (TDA/H)
- Trouble du Spectre de l'Autisme
- Trouble spécifique des apprentissages (Dys-)
- Trouble de la Personnalité
- Autre, préciser : .....

Description de l'avancée du trouble : .....  
.....  
.....  
.....

Description des symptômes actuellement ressentis : .....  
.....  
.....  
.....  
.....

# Accompagnement de la demande

## Hypothèse de haut potentiel :

Description des phénomènes : .....  
.....  
.....  
.....

Eventuels biais cognitifs ? : .....  
.....  
.....  
.....

Identification des signes pertinents : .....  
.....  
.....  
.....  
.....

### *Exemples :*

- Compréhension aisée et rapide
- Facilités d'apprentissage
- Bonne mémoire
- Capacité à résoudre des problèmes difficiles
- Réflexions poussées et perspicaces
- Réussite scolaire
- Goût pour la connaissance / curiosité (multiple)
- Attrait pour la complexité / défis intellectuels
- Désintérêt et ennui face aux activités sans défi
- Désintérêt face au bavardage social (small-talk)

# S·M·A·R·T·I·E·S

## SOI :

### Inventaire de Personnalité (HEXACO-60) :

Classement des dimensions :

1. .... (score : .....)
2. .... (score : .....)
3. .... (score : .....)
4. .... (score : .....)
5. .... (score : .....)
6. .... (score : .....)

### Echelle d'affirmation de soi :

Score total : ..... / 120

Manque d'affirmation de soi :  OUI /  NON

### Echelle d'estime de soi :

Score total : ..... / 40

Estime de soi  très faible /  faible

dans la moyenne /  forte /  très forte

### Echelle de perception des compétences :

Compétences Générales : ..... /28

Compétences Scolaires : ..... /28

Compétences Interpersonnelles : ..... /28

Compétences dans les Loisirs : ..... /28



## MORBIDITÉS :

### Inventaire d'Anxiété pour Adultes :

Score STAI Y-A (Anxiété État) : ..... /80

Anxiété État :  très faible /  faible

moyenne /  élevée /  très élevée

Score STAI Y-B (Anxiété Trait) : ..... /80

Anxiété Trait :  très faible /  faible

moyenne /  élevée /  très élevée

### Entretien diagnostique pour le TDA/H adulte :

*Se reporter à la DIVA-5*

TDA/H :  OUI /  NON

Si OUI :

Inattentif prédominant

Hyperactif prédominant

Mixte

Préciser : .....

.....

.....

### Inventaire de Dépression de Beck II :

Score total : ..... /63

Absence de dépression

Dépression :  légère /  modérée

sévère

## AFFECTS :

### Profil de Compétences Emotionnelles (CE) :

Score Total de CE : ..... /250

Score CE Intrapersonnel : ..... /125

Score CE Interpersonnel : ..... /125

### Échelle d'Hypersensibilité :

Score Total : ..... /189

## DOMAINES DE RÉALISATION :

Parcours scolaire/académique : .....

.....  
.....  
.....  
.....

Parcours professionnel : .....

.....  
.....  
.....  
.....

Loisirs : .....

.....  
.....  
.....  
.....

## TRAVAIL :

### Échelle "Presque Parfait" :

Score d'attentes : ..... /49

Score d'écart "attentes/résultats" : ..... /84

Perfectionniste :  OUI /  NON

SI OUI :  Inadapté /  Adaptatif

### Échelle de Motivation au Travail :

Score Motivation intrinsèque : ..... /84

Score Motivation Extrinsèque : ..... /84

Score Amotivation : ..... /49

## INTELLIGENCE ET HABILITÉS :

### Échelle d'intelligence pour adultes :

Indice de Compréhension Verbale : ..... (c .....)

Indice de Raisonnement Perceptif : ..... (c .....)

Indice de Mémoire de Travail : ..... (c .....)

Indice de Vitesse de Traitement : ..... (c .....)

QI Total : ..... (c .....)

Zone(s) de Haute(s) Potentialité(s) :  OUI /  NON

Si OUI, préciser :  ICV /  IRP /  IMT /  IVT

### Questionnaire des Intelligences Multiples :

Lister les 4 formes les plus prégnantes :

1. ....

2. ....

3. ....

4. ....

**INTELLIGENCES ET HABILITÉS (SUITE) :**

Épreuves neuropsychologiques :

Capacités mnésiques : .....  
.....  
.....  
.....  
.....  
.....

Capacités attentionnelles : .....  
.....  
.....  
.....  
.....  
.....

Capacités exécutives : .....  
.....  
.....  
.....  
.....  
.....

Capacités de cognition sociale : .....  
.....  
.....  
.....  
.....  
.....



## ENVIRONNEMENT :

### Milieu familial :

Style éducatif des parents : .....  
.....  
.....

Relations avec les parents : .....  
.....  
.....

Relations avec la fratrie : .....  
.....  
.....

### Contexte culturel :

.....  
.....  
.....  
.....

### Contexte scolaire :

.....  
.....  
.....

### Contexte professionnel :

.....  
.....  
.....

## ENVIRONNEMENT (SUITE) :

Événements ayant impacté la trajectoire de vie :

Description : .....  
.....  
.....  
.....

Description : .....  
.....  
.....  
.....

Description : .....  
.....  
.....  
.....

Description : .....  
.....  
.....  
.....

Comment les facteurs environnementaux ont-ils pu influencer l'actualisation et l'épanouissement des capacités intellectuelles ?

.....  
.....  
.....  
.....

## SAVOIRS :

### Échelle de motivation dans les études :

Score Motivation intrinsèque : ..... /84

Score Motivation Extrinsèque : ..... /84

Score Amotivation : ..... /28

### Échelle de motivation dans les loisirs :

Score Motivation intrinsèque : ..... /84

Score Motivation Extrinsèque : ..... /84

Score Amotivation : ..... /28

### Rapport aux apprentissages :

Persévérance : .....  
.....  
.....

Frustration liée à l'échec : .....  
.....  
.....

Précisions : .....  
.....  
.....  
.....  
.....  
.....  
.....  
.....  
.....  
.....

## CONCLUSIONS :



Soi : .....  
.....  
.....



Morbidités : .....  
.....  
.....



Affects : .....  
.....  
.....



Réalisations : .....  
.....  
.....



Travail : .....  
.....  
.....



Intelligences et habiletés : .....  
.....  
.....



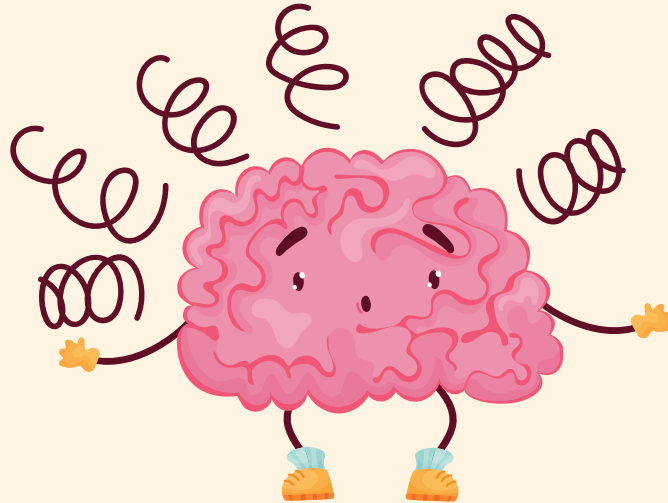
Environnement : .....  
.....  
.....



Savoirs : .....  
.....  
.....







**BATTERIE D'INVESTIGATION**

**S·M·A·R·T·I·E·S**

**EXPLORER LES DIFFÉRENTES FACETTES  
DU HAUT POTENTIEL**

**BIBLE DE COTATION**

Mathieu Cerbai - Psychologue spécialisé en Neuropsychologie - 2021



Soi

Ashton, M. C.,  
& Lee, K. (2009)

# INVENTAIRE DE PERSONNALITÉ HEXACO- 60

## COTATION

Le questionnaire permet une investigation des 6 dimensions et de leurs différentes facettes :

### Humilité-Honnêteté

Intégrité (Q12\*, Q36, Q60\*)  
Simplicité (Q18, Q42\*)  
Modestie (Q24\*, Q48\*)  
Sincérité (Q6, Q30\*, Q54)

### Agréabilité

Flexibilité (Q15\*, Q39, Q57\*)  
Indulgence (Q3, Q27\*)  
Bienveillance (Q9\*, Q33, Q51)  
Sang-froid (Q21\*, Q45)

### Emotivité

Anxiété (Q11, Q35\*)  
Dépendance (Q17, Q41\*)  
Appréhension (Q5, Q29, Q53\*)  
Empathie (Q23, Q47, Q59\*)

### Conscience

Assiduité (Q8, Q32\*)  
Organisation (Q2, Q26\*)  
Perfectionnisme (Q14\*, Q38, Q50)  
Délégation (Q20\*, Q44\*, Q56\*)

### eXtraversion

Vitalité (Q22, Q46\*)  
Aisance sociale (Q10\*, Q34, Q58)  
Sociabilité (Q16, Q40)  
Estime de soi (Q4, Q28\*, Q52\*)

### Ouverture

Attrait pour l'esthétique (Q1\*, Q25)  
Créativité (Q13, Q37, Q49\*)  
Curiosité (Q7, Q31\*)  
Non-conformisme (Q19\*, Q43, Q55\*)

Q = Question, \* = item renversé

Effectuez d'abord la cotation (somme des scores de 1 à 5 en prenant soin de renverser les items le cas échéant). Ensuite, effectuez le calcul de la moyenne pour chaque facette et pour chaque dimension, afin d'obtenir le profil de personnalité de la personne.

Ashton, M. C., & Lee, K. (2009). The HEXACO-60: A short measure of the major dimensions of personality. *Journal of personality assessment*, 91(4), 340-345.

Soi



Bouvard et al.  
(1986)

## ECHELLE D'AFFIRMATION DE SOI DE RATHUS

### COTATION

Rathus, 1973.

Traduction : Cottraux, 1985.

L'échelle d'affirmation de soi de Rathus évalue les situations dans lesquelles les patients arrivent à s'affirmer et celles dans lesquelles ils ont des difficultés.

### Scores

Étendue : 30 à 120

Moyenne : 92

Total > 105 : manque d'affirmation de soi

Bouvard, M., Cottraux, J., Mollard, E., & Messy, P. (1986). Validation et analyse factorielle de l'échelle d'affirmation de soi de Rathus. Psychologie médicale.

Soi



Vallières &  
Vallerand (1990)

# ECHELLE D'ESTIME DE SOI DE ROSENBERG

## COTATION

Il vous suffit d'additionner les scores aux questions 1, 2, 4, 6 et 7.

Pour les questions 3, 5, 8, 9 et 10, la cotation est inversée, c'est-à-dire qu'il faut compter 4 si le chiffre 1 est entouré, 3 si le chiffre 2 est entouré, 2 si le chiffre 3 est entouré et 1 si le chiffre 4 est entouré.

Faites le **total des points**. Vous obtenez alors un score entre 10 et 40.

Score < 25 : estime de soi très faible

Score entre 25 et 31 : estime de soi faible

Score entre 31 et 34 : estime de soi dans la moyenne

Score entre 34 et 39 : estime de soi forte

Score > 39 : estime de soi très forte

Vallieres, E. F., & Vallerand, R. J. (1990). Traduction et validation canadienne-française de l'échelle de l'estime de soi de Rosenberg. *International journal of psychology*, 25(2), 305-316.

Soi



Losier, Vallerand  
& Blais (1993)

# ECHELLE DE PERCEPTION DES COMPÉTENCES

## COTATION

Questions 1\*, 5\*, 9\*, 13\* : Perceptions de Compétence Générale (PCG)

Questions 2\*, 6, 10\*, 14 : Perceptions de Compétence Scolaire (PCS)

Questions 3\*, 7, 11, 15 : Perceptions de Compétence dans les relations Interpersonnelles (PCI)

Questions 4, 8, 12, 16\* : Perceptions de Compétence dans les Loisirs (PCL)

\* Indique les items dont le score est inversé avant l'analyse des données.

Losier, G. F., Vallerand, R. J., & Blais, M. R. (1993). Construction et validation de l'Échelle des Perceptions de Compétence dans les Domaines de Vie (EPCDV). Science et comportement.

## Morbidités



Spielberger  
(1983)

# INVENTAIRE D'ANXIÉTÉ- TRAIT POUR ADULTES

## COTATION

### Scores STAI Y-A (Anxiété Etat) :

Questions 1, 2, 5, 8, 10, 11, 15, 16, 19, 20 :

Non = 4 / Plutôt non = 3 / Plutôt oui = 2 / Oui = 1

Questions 3, 4, 6, 7, 9, 12, 13, 14, 17, 18 :

Non = 1 / Plutôt non = 2 / Plutôt oui = 3 / Oui = 4

### Scores STAI Y-B (Anxiété Trait) :

Questions 21, 23, 26, 27, 30, 33, 34, 36, 39 :

Presque jamais = 4 / Parfois = 3 / Souvent = 2 / Presque toujours = 1

Questions 22, 24, 25, 28, 29, 31, 32, 35, 37, 38, 40 :

Presque jamais = 1 / Parfois = 2 / Souvent = 3 / Presque toujours = 4

### Score total :

Score > 65 = anxiété très élevé (centile 94-99)

Score compris entre 56 et 65 = anxiété élevé (centile 70-93)

Score compris entre 46 et 55 = anxiété moyenne (centile 32-69)

Score compris entre 36 et 45 = anxiété faible (centile 8-31)

Score ≤ 35 = anxiété très faible (centile 1-7)

Spielberger, C. D. (1983). State-trait anxiety inventory for adults.

## Morbidités



Kooij, Francken & Bron (2010)

# ENTRETIEN DIAGNOSTIC POUR LE TDA/H CHEZ L'ADULTE (DIVA-5)

## COTATION

La cotation concernant l'investigation d'un éventuel TDA/H est précisée dans le document de la DIVA-5.

## Morbidités



Beck, Steer & Brown (1996)

# INVENTAIRE DE DÉPRESSION DE BECK II

## COTATION

Concernant le principe de cotation du questionnaire, chaque item est coté sur une échelle de 0 à 3.

Le score total est la somme de ces scores et varie donc entre 0 à 63.

### Scores :

Score  $\leq$  13 : absence de dépression

Score compris entre 14 et 19 = dépression légère

Score compris entre 20 et 28 = dépression modérée

Score  $\geq$  29 = dépression sévère

Beck, A. T., Steer, R. A., & Brown, G. K. (1996). Beck depression inventory (BDI-II) (Vol. 10, p. s15327752jpa6703\_13). Pearson.

Kooij, J. J. S., Francken, M. H., & Bron, T. I. (2010). DIVA-5.



## Affects



Brasseur et al.  
(2013)

# PROFIL DE COMPÉTENCES ÉMOTIONNELLES

## COTATION

### 10 scores de sous-échelles :

- identification de mes émotions (6, 16, 20\*, 48, 49\*)
- identification des émotions d'autrui (7, 29\*, 30, 40\*, 44\*)
- compréhension de mes émotions (1\*, 2\*, 10, 26\*, 43\*)
- compréhension des émotions d'autrui (5\*, 13, 14, 18\*, 34\*)
- expression de mes émotions (8, 17, 25\*, 38\*, 42\*)
- écoute des émotions d'autrui (23, 28\*, 31\*, 45, 46\*)
- régulation de mes émotions (12, 15, 37\*, 39, 50)
- régulation des émotions d'autrui (19, 27\*, 33, 35, 36, 47)
- utilisation de mes émotions (9\*, 21, 22, 24, 41)
- utilisation des émotions d'autrui (3, 4, 11, 32, 36)

### 3 scores totaux :

1 score total de CE : moyenne de tous les items pré-cités

1 sous-score de CE intrapersonnel :

Moyenne des scores aux échelles "mes émotions"

1 sous-score de CE interpersonnel :

Moyenne des scores aux échelles "émotions d'autrui"

Légende : \* = item à reverser à 1=5, 2=4, 3=3, 4=2, 5=1.

Manière de procéder : calculer le score pour chaque échelle en effectuant la moyenne des items qui le composent

Brasseur, S., Grégoire, J., Bourdu, R., & Mikolajczak, M. (2013). The Profile of Emotional Competence (PEC): Development and validation of a self-reported measure that fits dimensions of emotional competence theory. *PLoS one*, 8(5), e62635.

## Affects



Aron & Aron  
(1997)

# ÉCHELLE D'HYPERSENSIBILITÉ

## COTATION

Cette échelle est purement qualitative et ne dispose pas de normes de cotation.

Aron, E. N., & Aron, A. (1997). Sensory-processing sensitivity and its relation to introversion and emotionality. *Journal of personality and social psychology*, 73(2), 345.

## Réalisation



# DOMAINES DE RÉALISATION

## CLINIQUE

En ce qui concerne les domaines de réalisation, ce sont des éléments qui peuvent être explorés dès le premier entretien (ceci est bien évidemment dépendant de ma propre façon de m'organiser).

L'idée est de discuter des performances académiques (e.g. quel parcours scolaire, quelles moyennes obtenues, quelles appréciations de la part des enseignant.e.s ?). Cela permet, comme le suggère Catherine Cuche (2014), de mettre en évidence la façon dont le potentiel a été utilisé par la personne.

Idem sur le plan professionnel : quelles compétences utilisées, quelles reconnaissances de la part des collègues et/ou des supérieur.e.s hiérarchiques, quid de la rapidité d'exécution des tâches ? Ainsi, de la même façon, ce questionnement est un moyen de constater comment le potentiel est exploité dans la vie professionnelle.

Enfin, pensons évidemment aux hobbies et loisirs : un haut niveau a-t-il été recherché et atteint dans un domaine particulier (e.g. sciences, informatique, écriture), grâce au potentiel présenté par la personne ?

## Travail



Slaney et al.  
(2001)

# ÉCHELLE "PRESQUE PARFAIT"

## COTATION

### 3 scores :

Attentes : 1, 5, 8, 12, 14, 18, 22

Ordre : 2, 4, 7, 10

Ecart « attentes/résultats » : 3, 6, 9, 11, 13, 15, 16, 17, 19, 20, 21, 23

Additionnez les items correspondant aux trois sous-échelles pour obtenir les scores sur les attentes, l'ordre et enfin en dernier lieu l'écart « attentes/résultats ».

### Classification (Rice & Ashby, 2007) :

Score d'attentes < 42 = non perfectionniste

Score  $\geq$  42 = perfectionniste

Score d'écart « attentes/résultats »  $\geq$  42 = perfectionniste inadapté

Score d'écart « attentes/résultats » < 42 = perfectionniste adaptatif

Slaney, R. B., Rice, K. G., Mobley, M., Trippi, J., & Ashby, J. S. (2001). The revised almost perfect scale. Measurement and evaluation in counseling and development, 34(3), 130-145.

## Travail



Blais et al. (1993)

# ECHELLE DE MOTIVATION AU TRAVAIL

## COTATION

### Score Motivation intrinsèque :

Questions 7, 14, 22, 29 : Motivation intrinsèque à la connaissance

Questions 4, 12, 19, 27 : Motivation intrinsèque à l'accomplissement

Questions 1, 9, 16, 24 : Motivation intrinsèque à la stimulation

### Score Motivation extrinsèque :

Questions 3, 11, 18, 26 : Motivation extrinsèque - identifiée

Questions 8, 15, 23, 30 : Motivation extrinsèque - introjectée

Questions 5, 13, 20, 28 : Motivation extrinsèque - régulation externe

### Score Amotivation :

Questions 6, 25 : Amotivation - interne

Questions 10, 17, 21, 31 : Amotivation - externe

Blais, M. R., Lachance, L., Vallerand, R. J., Brière, N. M., & Riddle, A. (1993). Échelle de motivation au travail (ÉMT-31). *Revue Québécoise de Psychologie*, 14(3), 185-215.

## Intelligence et habiletés



Wechsler,  
Coalson & Raiford  
(2008)

# ECHELLE D'INTELLIGENCE POUR ADULTES DE WECHSLER

### COTATION

Grâce au système de cotation de la WAIS-IV, effectuez la standardisation des scores puis le calcul des 4 indices et du QI total.

## Intelligence et habiletés



Bourdreau &  
Grenier (2003)

# QUESTIONNAIRE DES INTELLIGENCES MULTIPLES

### COTATION

Faites le score total pour chacun des 8 types d'intelligence et présentez ainsi les 4 pour lesquels les scores sont au plus haut, par ordre décroissant.

Adaptation par Pierrette Bourdreau (CSRDN) et Ginette Grenier (CSA), en 2003, d'un questionnaire pré-alablement élaboré par France Lapierre et Nicole Roy (CSRDN). 2001

Wechsler, D., Coalson, D. L., & Raiford, S. E. (2008). WAIS-iv. Wechsler Adult Intelligence Scale: Fourth Edition. Technical and interpretative manual. San Antonio, TX: NCS Pearson.



# HABILETÉS COGNITIVES

## COTATION

La cotation des scores aux habiletés cognitives est dépendante des épreuves neuropsychologiques utilisées par le ou la psychologue.

Le choix des tests est laissé à l'expertise de la personne chargée d'effectuer cette évaluation, qui doit être un.e psychologue spécialisé.e en neuropsychologie.

## FONCTIONS COGNITIVES

Dans la plupart des cas, l'évaluation neuropsychologique comprend une investigation des capacités :

Mnésiques (e.g. mémoire épisodique verbale et visuelle, mémoire sémantique, mémoire de travail)

Attentionnelles (e.g. attention soutenue, sélective, divisée)

Exécutives (e.g. planification, flexibilité, inhibition)

De cognition sociale (e.g. théorie de l'esprit, émotions)

Instrumentales (e.g. langage, gnosies, praxies)

Métacognitives (e.g. biais cognitifs)

## Environnement



# ENVIRONNEMENT

### CLINIQUE

Sur la base du modèle MSHPI (Cuche, 2014 ; présenté plus haut), considérons que le haut potentiel n'est pas un trait fixe et immuable dans l'histoire de la personne, mais un package d'habiletés et de capacités qui sont influencées, entre autres, par des facteurs environnementaux.

Ainsi, il est primordial de questionner, au cours des entretiens, les interactions familiales et sociales, les pédagogies employées à l'école et le style éducatif des parents. D'autres éléments, comme le contexte culturel et les événements survenus sur la trajectoire de vie, sont à prendre en compte.



## Savoirs



Vallerand et al.  
(1989)

# ECHELLE DE MOTIVATION DANS LES ÉTUDES

## COTATION

### **Score Motivation intrinsèque :**

Questions 2, 9, 16, 23 : Motivation intrinsèque à la connaissance

Questions 6, 13, 20, 27 : Motivation intrinsèque à l'accomplissement

Questions 4, 11, 18, 25 : Motivation intrinsèque à la stimulation

### **Score Motivation extrinsèque :**

Questions 3, 10, 17, 24 : Motivation extrinsèque - identifiée

Questions 7, 14, 21, 28 : Motivation extrinsèque - introjectée

Questions 1, 8, 15, 22 : Motivation extrinsèque - régulation externe

### **Score Amotivation :**

Questions 5, 12, 19, 26 : Amotivation

Vallerand, R. J., Blais, M. R., Brière, N. M., & Pelletier, L. G. (1989). Construction et validation de l'échelle de motivation en éducation (EME). *Canadian Journal of Behavioural Science/Revue canadienne des sciences du comportement*, 21(3), 323.

## Savoirs



Pelletier et al.  
(2001)

# ECHELLE DE MOTIVATION DANS LES LOISIRS

## COTATION

### **Score Motivation intrinsèque :**

Questions 2, 9, 16, 23 : Motivation intrinsèque à la connaissance

Questions 6, 13, 20, 27 : Motivation intrinsèque à l'accomplissement

Questions 4, 11, 18, 25 : Motivation intrinsèque à la stimulation

### **Score Motivation extrinsèque :**

Questions 3, 10, 17, 24 : Motivation extrinsèque - identifiée

Questions 7, 14, 21, 28 : Motivation extrinsèque - introjectée

Questions 1, 8, 15, 22 : Motivation extrinsèque - régulation externe

### **Score Amotivation :**

Questions 5, 12, 19, 26 : Amotivation

Pelletier, L.G., Vallerand, R.J., Brière, N.M., & Blais, . Construction et validation de l'Échelle de motivation vis-à-vis les Loisirs (EML). Communication présentée au congrès annuel de la SQRP, Ottawa, ON, 28octobre1989. Résumé des communications, p.146